

Presencia de *Syllis torquata* Marion & Bobretzky, 1875 (Syllidae, Polychaeta) en las costas españolas

por

DANIEL MARTIN SINTES * y GUILLERMO SAN MARTIN **

INTRODUCCIÓN

Se han encontrado seis ejemplares de *Syllis torquata* Marion y Bobretzky, 1875. Uno de ellos dentro del marco del proyecto del Departamento de Zoología de la Universidad de Barcelona, «Invertebrados alguícolas marinos de las islas Pitiusas», desarrollado gracias a una «Ayuda a la investigación» del Vicerrectorado de dicha Universidad y cuyos resultados faunísticos se recogen en una publicación con el mismo nombre (BALLESTEROS et al, 1987). Los otros cinco se encontraron dentro del proyecto «Invertebrados asociados a las praderas de *Posidonia oceanica* en la provincia de Almería», subvencionado por la C.A.I.C.Y.T. (proyecto PR 840401).

La revisión de los ejemplares procedentes de las dos anteriores citas de la especie en nuestras costas, nos ha llevado a la conclusión de que su determinación había sido incorrecta tratándose, en realidad, de ejemplares de *Syllis schulzi* (Hartmann-Schröder, 1960), especie ciertamente similar a *S. torquata*. Consideramos pues que el presente trabajo constituye la primera cita válida de la especie para nuestras costas.

Con el fin de aportar nuevos datos sobre el conocimiento de esta rara especie, se ha realizado una breve descripción con iconografía en base a los ejemplares hallados.

MATERIAL ESTUDIADO

Se han estudiado un total de seis ejemplares, cuya repartición es la siguiente:

—Un ejemplar: *Caulerpa prolifica* y rizomas viejos de *Posidonia oceanica*, a —5 m de profundidad en La Canal (Ibiza).

—Tres ejemplares: Rizomas de *Posidonia oceanica*, a —15 m de profundidad en Punta de la Loma Pelada (Almería).

—Dos ejemplares: Rizomas de *Posidonia oceanica*, a —3 m de profundidad en la Ensenada de los Genoveses (Almería).

* Instituto de Ciencias del Mar de Barcelona (C.S.I.C.). Paseo Nacional, s/n. E-08003 Barcelona, España.

** Departamento de Biología, Unidad de Zoología, Facultad de Ciencias, Universidad Autónoma de Madrid. E-28049 Cantoblanco (Madrid), España.

DESCRIPCIÓN

Syllis torquata Marion y Bobretzky, 1875.

FAUVEL (1923), 264 (fig. 98 d-h); PERES (1954), 104 (fig. 1); HARMELIN (1964), 163; COGNETTI (1965), 66 (fig. 1. Non *Syllis torquata* GOMEZ y SAN MARTIN (1985); ACERO y SAN MARTIN (1986), 12 (figs. 6 y 7).

El ejemplar de mayor tamaño mide 20 mm de longitud por 0,75 de anchura (sin contabilizar podios ni apéndices) y tiene 96 setígeros.

El prostomio es subpentagonal, con cuatro ojos dispuestos en trapezio abierto y dos pequeñas manchas oculares situadas directamente delante de ellos (fig. 1a). Las antenas laterales tienen entre siete y nueve artejos. Ningún ejemplar mantiene la antena central. Los palpos son robustos y rebatidos ventralmente (fig. 1a). Los cirros tentaculares son cortos, los dorsales con unos once artejos y los ventrales con nueve (fig. 1a). Todos los cirros dorsales son cortos, con siete u ocho artejos en la región media y sólo cinco en la posterior (fig. 1a). Tanto los cirros dorsales como los tentaculares poseen un último artejo ovalado, dos o tres veces más largo que los normales (fig. 1b). Los podios son ovalados, con una pequeña papila terminal, y los cirros ventrales son digitiformes (fig. 1b).

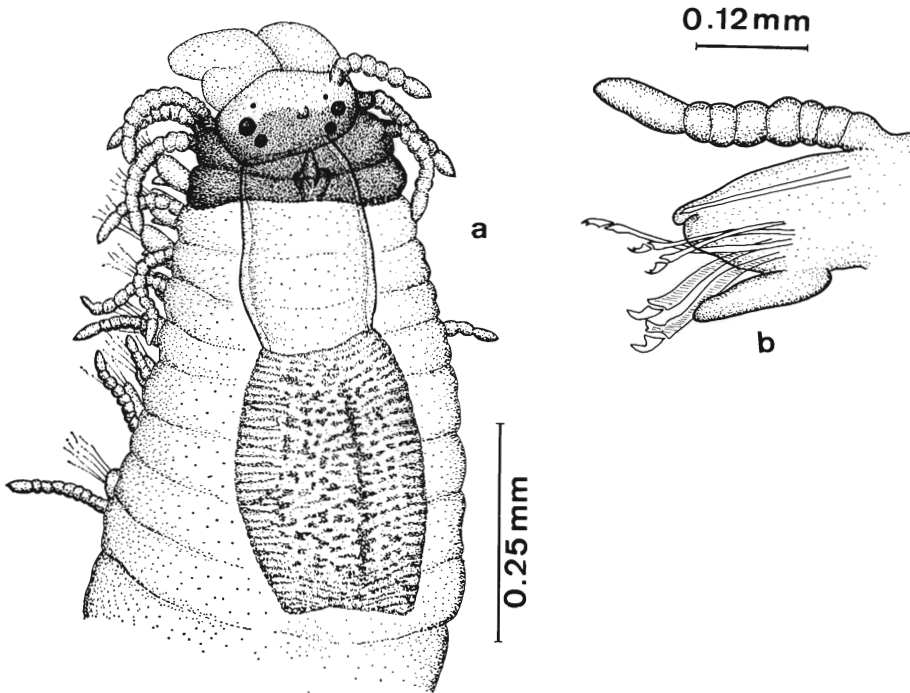


Fig. 1. — *Syllis torquata*: a. — Región anterior, dorsal. b. — Podio medio-posterior.

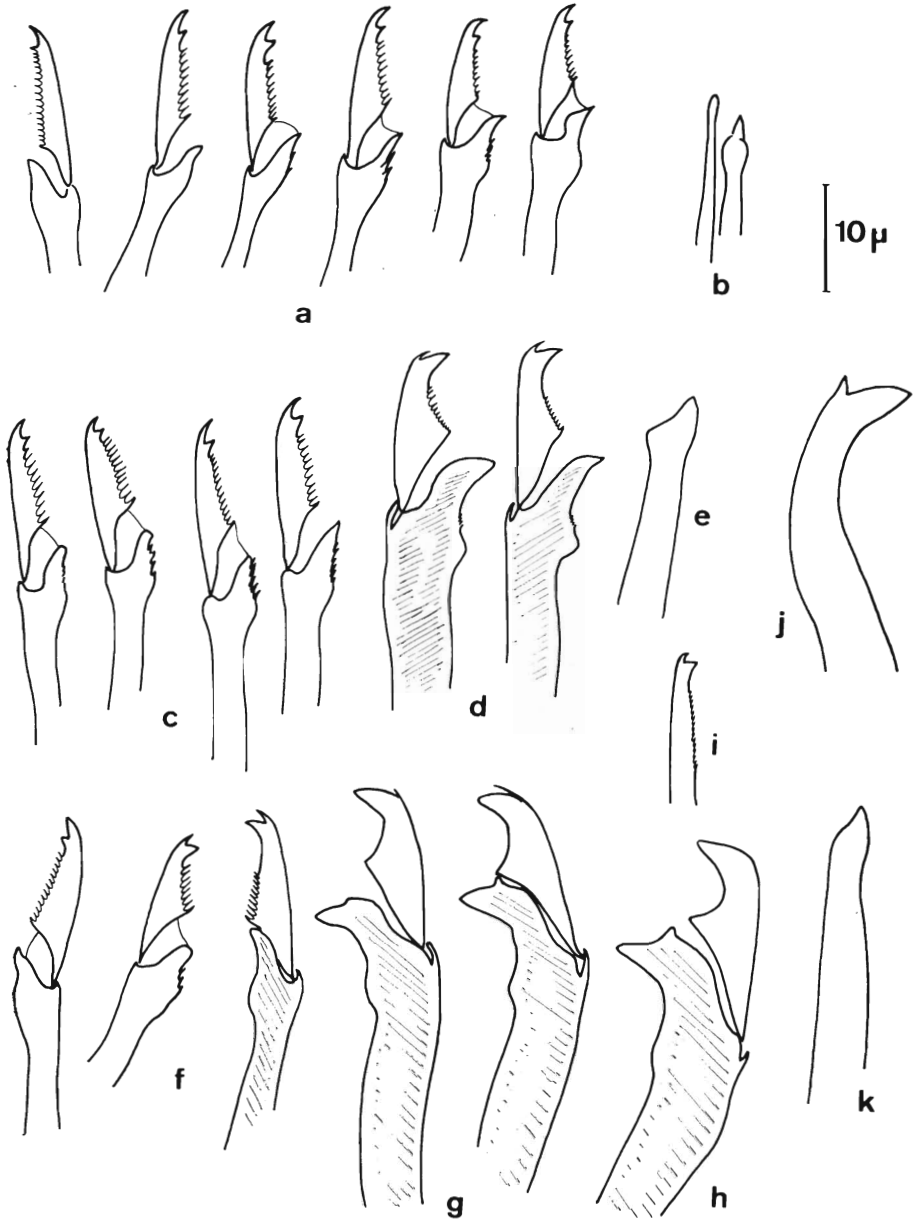


Fig. 2. — *Syllis torquata*: a. — Sedas compuestas, podio anterior. b. — Acículas, podio anterior. c. — Sedas compuestas dorsales, podio medio. d. — Sedas compuestas ventrales, podio medio. e. — Acícula, podio medio. f. — Sedas compuestas dorsales, podio posterior. g. — Sedas compuestas ventrales, podio posterior. h. — Seda compuesta unidentada, podio posterior. i. — Seda simple dorsal. j. — Seda simple ventral. k. — Acícula, podio posterior.

Sedas compuestas con marcada gradación antero-posterior. En cada uno de los parápodos anteriores hay unas doce, casi sin gradación dorso-ventral en los artejos (18μ el más largo y 16 el más corto). Estos son falcígeros, bidentados con el segundo diente pequeño y claramente separado del primero y con espinulación corta (fig. 2a). A partir del decimoprimer setífero aparecen, en posición ventral, hasta tres sedas compuestas con el mango fuertemente engrosado y anguloso, cuyos artejos son grandes (19 a 20μ) y poseen el segundo diente notablemente mayor que el primero (fig. 2d). El resto de sedas son similares a las de los setíferos anteriores (fig. 2c), aunque aparecen en menor número. A medida que se observan setíferos más posteriores, disminuye el número de sedas falcígeras «normales» y aumenta el de las de tipo especial. A su vez, el mango de éstas se hace más grueso y más fuertemente anguloso en su extremo y, en el artejo, el segundo diente va aumentando de tamaño y el primero va disminuyendo, hasta quedar prácticamente imperceptible (fig. 2g). En los setíferos más posteriores, algunas de estas sedas son muy gruesas y sus artejos son ganchudos y unidentados (fig. 2h).

En los segmentos posteriores aparece una seda simple dorsal en cada podio, bidentada, con el segundo diente algo mayor que el principal y una fina espinulación en su extremo distal (fig. 2i). La seda simple ventral es muy gruesa y recurvada y tiene el segundo diente mucho más grande que el primero (fig. 2j).

El proventrículo es relativamente corto, con unas 50 filas musculares. La faringe es ancha y algo más corta que el proventrículo.

La coloración, con los ejemplares ya fijados en formol, es muy característica: la parte posterior del prostomio, el segmento tentacular y el primer setífero están fuertemente pigmentados de color castaño-rojizo, así como la base y los artejos inferiores de los cirros dorsales en los dos primeros segmentos (fig. 1a).

DISCUSIÓN

Syllis torquata es una especie poco frecuente, que sólo ha sido citada anteriormente en la costa mediterránea francesa y en Livorno (Italia), siempre en base a un pequeño número de ejemplares.

Las citas de esta especie en Cádiz (ACERO y SAN MARTÍN, 1986) y en Asturias (GÓMEZ y SAN MARTÍN, 1985) hacen referencia, en realidad, a *Syllis schulzi* (HARTMANN-SCHRÖDER, 1960), previamente citada en las costas españolas (ALÓS, CAMPOY y PEREIRA, 1982). Dichos ejemplares concuerdan con la descripción de esta especie (HARMANN-SCHRÖDER, 1960 y BEN ELIAHU, 1977). Esta es muy similar a *S. torquata*, con cirros cortos, semejante coloración y sedas compuestas también muy parecidas. Sin embargo, carece de las gruesas sedas compuestas que caracterizan a *S. torquata*.

Por ello, consideramos que los seis ejemplares hallados constituyen la primera cita válida de *Syllis torquata* para nuestras costas.

Summary

In this paper, *Syllis torquata* Marion & Bobretzky, 1875 (POLYCHAETA: SYLLIDAE) is described and cited for first time from the Spanish coasts. The precedent mentions of the species are, in fact, referred to *Syllis schulzi* (Hatmann-Schröder, 1960). *Syllis torquata* was only known from french and italian mediterranean coasts.

Bibliografía

- ACERO, M. I. y SAN MARTÍN, G. 1986. Poliquetos epibiontes del primer horizonte de algas fotófilas en las provincias de Cádiz y Málaga. Estudio faunístico comparado. *Bol. R. Soc. Espa. Hist. Nat. (Biol.)*, 82 (1-4): 5-24.
- ALÓS, C., CAMPOY, A. y PEREIRA, F., 1982. Contribución al estudio de los Anélidos Poliquetos endobiontes de esponjas. *Actas II Simp. Iber. Est. Bentos Mar.*, III: 139-157.
- BALLESTEROS, M., CASTELLÓ, J., GALLÉS, M. y SARDÁ, R., 1987. *Invertebrados marinos alguicolas de las islas Pitiusas*. Ed. Consell Insular d'Eivissa i Formentera (Conselleria d'Ecologia i Medi Ambient). Ibiza, 96 pp.
- BEN ELIAHU, M. N. 1977. Polychaete cryptofauna from rims of symilar intertidial vermetid reefs on the Mediterranean coast of Israel and the Gulf of Elat. *Syllinae and Susyllinae (Polychaeta: Syllidae)*. *Israel J. Zool.*, 26: 1-58.
- COGNETTI, G. 1965. Sillidi mesopsammici delle seche della Melloria (Livorno). *Arch. Zool. Ital.*, 50: 65-72.
- FAUVEL, P., 1923. Polychètes Errantes. *Faune de France*, Paris, 5: 1-488.
- GÓMEZ, J. y SAN MARTÍN, G., 1985. Estudio faunístico-ecológico de las taxonosis de poliquetos y moluscos de la playa de «La Ribeira» (Asturias). 1. Resultados faunísticos. *Bol. Inst. Espa. Oceanog.*, 2 (3): 111-118.
- HARMELIN, J. G., 1964. Étude de l'endofaune des «Mattes» d'herbiers de *Posidonia oceanica* Delille. *Rec. Trav. Sta. Mar. Endoume*, 35 (51): 43-105.
- HARTMANN-SCHRÖDER, G., 1960. Polychaeten aus dem Roten Meer. *Kiel Meeresf.*, 16: 69-125.
- PERES, J. M., 1954. Contribution à l'étude des Annélides Polychetes de la Méditerranée occidentale. *Rec. Trav. Sta. Mar. Endoume*, 13 (8): 83-155.